



Version 1.0 / 12.03.2025 / VP 24-5117

## **Einführung Tempo-30-Zonen und Begegnungszonen Gemeinde Beromünster – Entwurf**

### **Auftraggeberin**

Gemeinde Beromünster  
Bereich Bau und Infrastruktur  
Fläche 1  
6215 Beromünster

### **Verfasser**

VIAPLAN AG  
Centralstrasse 34  
6210 Sursee



# Einführung Tempo-30-Zonen und Begegnungszonen Gemeinde Beromünster – Entwurf

## Auftraggeberin

Gemeinde Beromünster  
Bereich Bau und Infrastruktur  
Fläche 1  
6215 Beromünster

Cécile Baumeler  
Geschäftsführerin

Nadia Hofstetter  
Mobilitäts- und Verkehrsplanerin

## Änderungsverzeichnis

Version	Datum	Kapitel	Änderung	Autor
1.0	12.03.2025	Alle	Erstfassung	NH



## INHALTSVERZEICHNIS

<b>1</b>	<b>Einleitung</b>	<b>1</b>
1.1	Auftraggeber	1
1.2	Ausgangslage	1
1.3	Perimeter	1
1.4	Zielsetzung	2
1.5	Grundlagen	2
1.6	Vorgehensvorschlag	3
1.7	Terminplan	4
<b>2</b>	<b>Geschwindigkeitskonzept</b>	<b>4</b>
2.1	Grundsätze	4
2.2	Vorgesehene Massnahmen	5
2.3	Spezielle Massnahmen	5
2.4	Geschwindigkeitsreduktion auf verkehrsorientierten Strassen	6
<b>3</b>	<b>Konzeptpläne</b>	<b>6</b>
3.1	Beromünster	7
3.2	Gunzwil	14
3.3	Neudorf	18
3.4	Büel / Bäch	21
3.5	Schwarzenbach	25



# 1 EINLEITUNG

## 1.1 Auftraggeber

Auftraggeberin für die Planerleistungen «Einführung Tempo-30-Zonen und Begegnungszonen in der Gemeinde Beromünster» ist die Gemeinde Beromünster, vertreten durch den Bereich Bau und Infrastruktur und dieser durch Sibylle Schaub, Gemeindeschreiber-Stellvertreterin.

## 1.2 Ausgangslage

Die Gemeinde Beromünster, bestehend aus vier Ortsteilen (Beromünster, Gunzwil, Neudorf und Schwarzenbach), hat die Prüfung und mögliche Einführung von Tempo-30-Zonen und Begegnungszonen in Wohngebieten auf nicht verkehrsorientierten Strassen beschlossen. Dieses Vorhaben ist Teil der kontinuierlichen Bemühungen, die Sicherheit und Lebensqualität der Einwohnenden und insbesondere der Schulkinder von Beromünster zu erhöhen.

## 1.3 Perimeter

Der Projektperimeter erstreckt sich über die Siedlungsgebiete von Beromünster, Gunzwil, Neudorf, Schwarzenbach und Büel / Bäch.

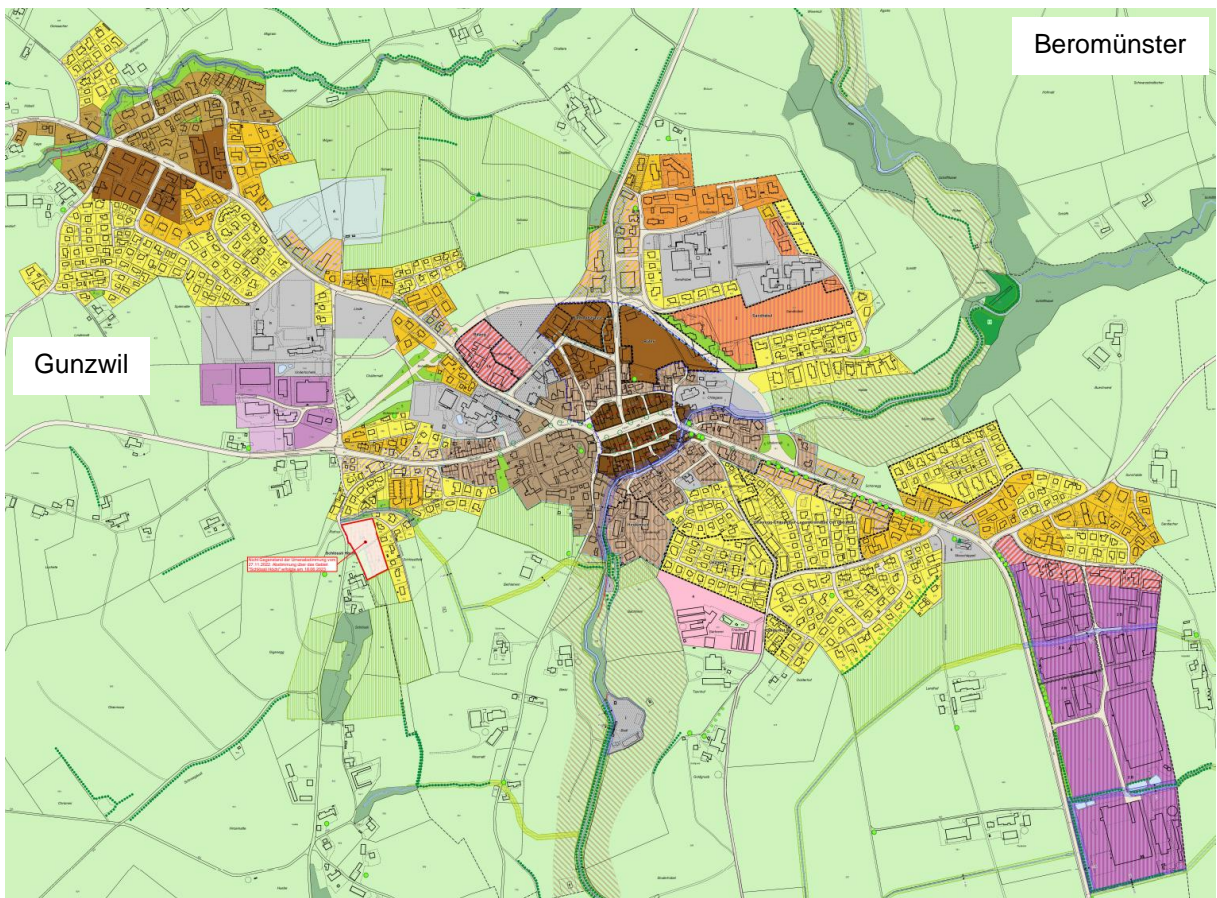


Abb.1: Übersicht Siedlungsgebiet Beromünster und Gunzwil



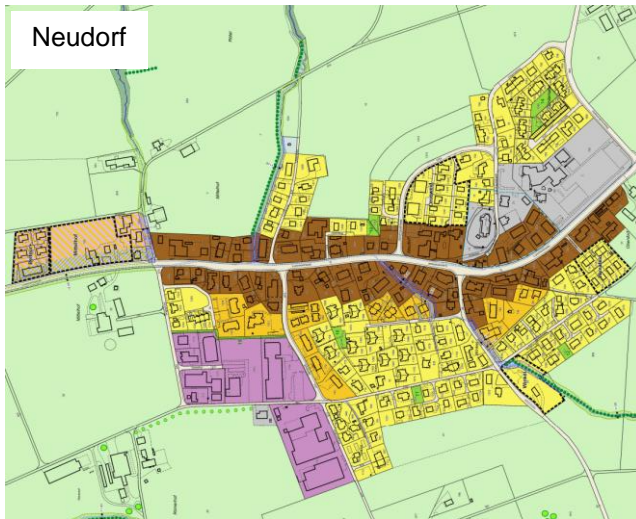


Abb.2: Übersicht Siedlungsgebiet Neudorf

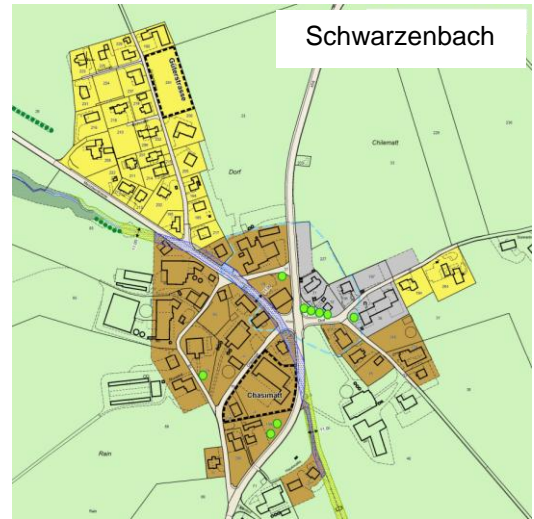


Abb.3: Übersicht Siedlungsgebiet Schwarzenbach



Abb.4: Übersicht Siedlungsgebiet Büel /Bäch

## 1.4 Zielsetzung

Es soll ein Konzept mit den notwendigen Massnahmen zur Einführung von Tempo-30-Zonen und Begegnungszonen auf den nicht verkehrsorientierten Strassen innerhalb des Siedlungsgebiets der Gemeinde Beromünster erarbeitet werden.

## 1.5 Grundlagen

- Ausschreibung Planerleistungen, e-Mail vom 12. September 2024
- Liste der Gesuche, Gemeinde Beromünster
- Liste der publizierten Tempo-30-Zonen und Begegnungszonen, Gemeinde Beromünster
- Schulwegplan Beromünster
- Schulwegplan Gunzwil
- Schulwegplan Neudorf



- Kantonales Projekt Umfahrung Beromünster
- Planungshilfe Tempo-30-Zonen und Begegnungszonen auf nicht verkehrsorientierten Strassen der Dienststelle Verkehr und Infrastruktur (vif) vom 22. September 2023
- Örtliche Kenntnisse

## 1.6 Vorgehensvorschlag

Die gestellte Aufgabe wird mit folgenden Arbeitsschritten bearbeitet:

### **Arbeitsschritt 1: Konzept Tempo-30-Zonen und Begegnungszonen**

- Eine Startsituation mit Projektteam und Definition des Bearbeitungsperimeters
- Ortsbesichtigung
- Gebietseinteilung für Tempo-30-Zonen und Begegnungszonen inkl. Auflistung der betroffenen Strassen und deren Klassierung
- Beurteilung der einzelnen Gebiete und Strassen inkl. Massnahmenplanung (ein Factsheet pro Gebiet)
- Erstellen Signalisations- und Markierungspläne pro Gebiet
- Prioritätenliste und Zeitplan für Umsetzung erstellen

### **Arbeitsschritt 2: Beurteilung der konkreten Anliegen**

- Verkehrs- und sicherheitstechnische Beurteilung privater Anliegen
- Stellungnahme inkl. Massnahmenvorschläge
- Eine Sitzung mit Projektteam

### **Arbeitsschritt 3: Mitwirkung**

- Vorstellung bei der Umwelt- und Energiekommission
- Eine öffentliche Informationsveranstaltung
- Unterstützung bei Mitwirkung (Fragebogen, Auswertung)
- Eine Sitzung mit Projektteam
- Anpassung des Konzepts gestützt auf Ergebnisse Mitwirkung

### **Arbeitsschritt 4: Eingabe Dienststelle vif**

- Unterlagen für Eingabe bei Dienststelle vif bereitstellen
- Vorbereitung Verkehrsanordnung

### **Arbeitsschritt 5: Begleitung Umsetzung**

- Unternehmersubmission mit drei Anbietenden durchführen
- Vergabeantrag an Gemeinde Beromünster
- Abnahme Vormarkierung (Begehung mit Gemeinde und Unternehmer)
- Kontrolle der Rechnung



## 1.7 Terminplan

Wann	Was	Wer
Bis 11.11.2024	Ortsbesichtigung, Entwurf Konzeptpläne	VIAPLAN
11.11.2024	Startsitzung	VIAPLAN, SS, MK
Bis 11.11.2024	Entwurf Konzept + Konzeptpläne	VIAPLAN
21.11.2024	Vorstellung vorliegenden Entwurf beim Gemeinderat	SS
26.11.2024	Vorstellung Konzept bei UEK (Umwelt- und Energiekommission)	SS
Mitte Januar 2025	Konzept + Konzeptpläne inkl. Gebietseinteilung	VIAPLAN
Mitte Februar 2025	Erstellung Signalisation und Markierungspläne pro Gebiet, Kostenschätzung pro Gebiet, Prioritätenliste und Zeitplan für Umsetzung	VIAPLAN
Ende Februar 2025	Verabschiedung des Konzeptes durch Gemeinderat	SS
11.03.2025	Sitzung 2	VIAPLAN, SS, MK, LS
Mittwoch, 02.04.2025	Öffentliche Informationsveranstaltung / Einladung an Privatstrasseneigentümer (Anhörung)	SS
April / Mai 2025	Öffentliche Mitwirkung mittels e-Umfrage	SS
Juni 2025	Auswertung und allfällige Anpassungen Konzept / Pläne Sitzung 3	VIAPLAN, SS, MK
Ende Juni 2025	Verabschiedung des Konzeptes durch Gemeinderat	SS
Ende Juni 2025	Eingabe an Dienststelle vif (Factsheets + Massnahmenpläne)	VIAPLAN, SS
Sommer 2025	Publikation Verkehrsanordnung im Kantonsblatt	VIAPLAN, SS
Herbst 2025	Start Umsetzung gemäss Priorisierung	SS

## 2 GESCHWINDIGKEITSKONZEPT

### 2.1 Grundsätze

Das Konzept erstreckt sich über die siedlungsorientierten Strassen (Gemeindestrasse 2. Klasse / 3. Klasse, Privatstrassen) im Siedlungsgebiet der Gemeinde Beromünster und zeigt die möglichen Tempo-30-Zonen und Begegnungszonen auf. Verkehrsorientierte Strassen (Gemeindestrassen 1. Klasse), auf welchen eine Geschwindigkeitsreduktion erwünscht ist, werden ebenfalls im Konzept aufgeführt. Jedoch liegen diese Strassen im Zuständigkeitsbereich der Dienststelle Verkehr und Infrastruktur (vif). Für diese Strassen muss bei der Dienststelle Verkehr und Infrastruktur ein Antrag eingereicht werden.

Die Güterstrassen liegen im Zuständigkeitsbereich der Gemeinde. Die Gemeinde Beromünster weist einige Güterstrassen auf, welche im Siedlungsgebiet liegen. Diese Güterstrassen werden im Konzept integriert. Güterstrassen ausserhalb des Siedlungsgebietes werden nicht betrachtet.

Die BFU empfiehlt innerorts das Modell Tempo 30/50 umzusetzen. Das Modell 30/50 sieht vor, das untergeordnete Netz gemeindeweit als Tempo-30-Zone zu signalisieren. Im übergeordneten Netz (Kantonsstrassen / Gemeindestrasse 1. Klasse) gilt grundsätzlich Tempo 50. Unter bestimmten Bedingungen können verkehrsorientierte Strassen ebenfalls mit einer Höchstgeschwindigkeit von 30 km/h



signalisiert werden. Tempo 30 ist eine effektive Massnahme, um schwere Verkehrsunfälle zu verhindern. Mit Tempo-30-Zonen wird die Verkehrssicherheit insbesondere für den Fuss- und Veloverkehr erhöht und die Lärmemissionen können gesenkt werden.

Analog zum BFU-Modell 30/50 sollen auf allen siedlungsorientierten Strassen in der Gemeinde Beromünster grundsätzlich Tempo-30-Zonen eingeführt werden. In Ausnahmefällen kann, mit einer entsprechenden Begründung eine Begegnungszone realisiert werden. Dabei werden alle Strassen im Siedlungsgebiet betrachtet, welche im Zonenplan als Verkehrsfläche ausgeschieden sind und / oder eine Strassenklassierung aufweisen. Zusammenhängende Strassen werden in einem gemeinsamen Gebiet dargestellt. Die Massnahmen sollen über das gesamte Gemeindegebiet einheitlich gestalten werden.

Bei kurzen Privatstrassen, welche direkt ab einer Kantonsstrasse oder Gemeindestrasse 1. Klasse erschlossen werden wird auf eine Tempo-30-Zone verzichtet.

## 2.2 Vorgesehene Massnahmen

Für die Realisierung der Tempo-30-Zonen sind lediglich Elemente der Grundausstattung vorgesehen:

- Die Zoneneingänge werden mit dem Signal 2.59.1 «Zonensignal Tempo-30-Zone» und die Enden der Zonen mit 2.59.2 «Ende Tempo-30-Zone» signalisiert.
- Die Zoneneingänge der Tempo-30-Zone werden auf der Fahrbahn mit der Markierung «ZONE 30» beschriftet.
- Bei den Zoneneingänge der Tempo-30-Zone wird auf der Fahrbahn ein Schachbrett markiert.
- Wiederholungsmarkierungen «30» auf der Fahrbahn.
- Markierung Rechtsvortritt bei den Verzweigungen. Bei Strassen mit einer Breite von <4.50 m wird auf die Markierung von Rechtsvortritt verzichtet.

Bei Grundstückzufahrten werden grundsätzlich folgende Regeln berücksichtigt:

- Grundstückzufahrten, welche 2 bis 3 Grundstücke erschliessen, haben gegenüber der Tempo-30-Zone keinen Vortritt.
- Grundstückzufahrten, welche mehr als drei Grundstücke erschliessen werden als Nebenstrassen eingestuft. Es gilt Rechtsvortritt.

## 2.3 Spezielle Massnahmen

### 2.3.1 Begegnungszone

Beim Schulhaus Schwarzenbach wird eine Begegnungszone realisiert.

### 2.3.2 Markierung Parkfelder / Zone Parkverbot

Auf folgenden Strassen werden Parkfelder markiert sowie eine Parkverbotszone mit Zusatz «ausgenommen markierte Parkfelder» realisiert:

- Gunzwil Spielmatte
- Beromünster Huebmattstrasse / Mooshofstrasse





## **2.4 Geschwindigkeitsreduktion auf verkehrsorientierten Strassen**

In Gunzwil ist die Oberdorfstrasse als Gemeindestrasse 1. Klasse klassiert. Mehrere Anwohnerinnen und Anwohner haben ein Gesuch für eine Tempo-30-Zone eingereicht. Die Strasse weist heute Schachbretter und verschiedene Gefahrensignale respektive Gefahrenmarkierungen auf. Im Zuge der Sanierung der Strasse soll der Strassenabschnitt, welcher beidseitig dicht bebaut ist, zukünftig in die Tempo-30-Zone integriert werden. Für die Oberdorfstrasse in Gunzwil soll bei der Dienststelle Verkehr und Infrastruktur (vif) ein Antrag eingereicht werden.

## **3 KONZEPTPLÄNE**



# Beromünster

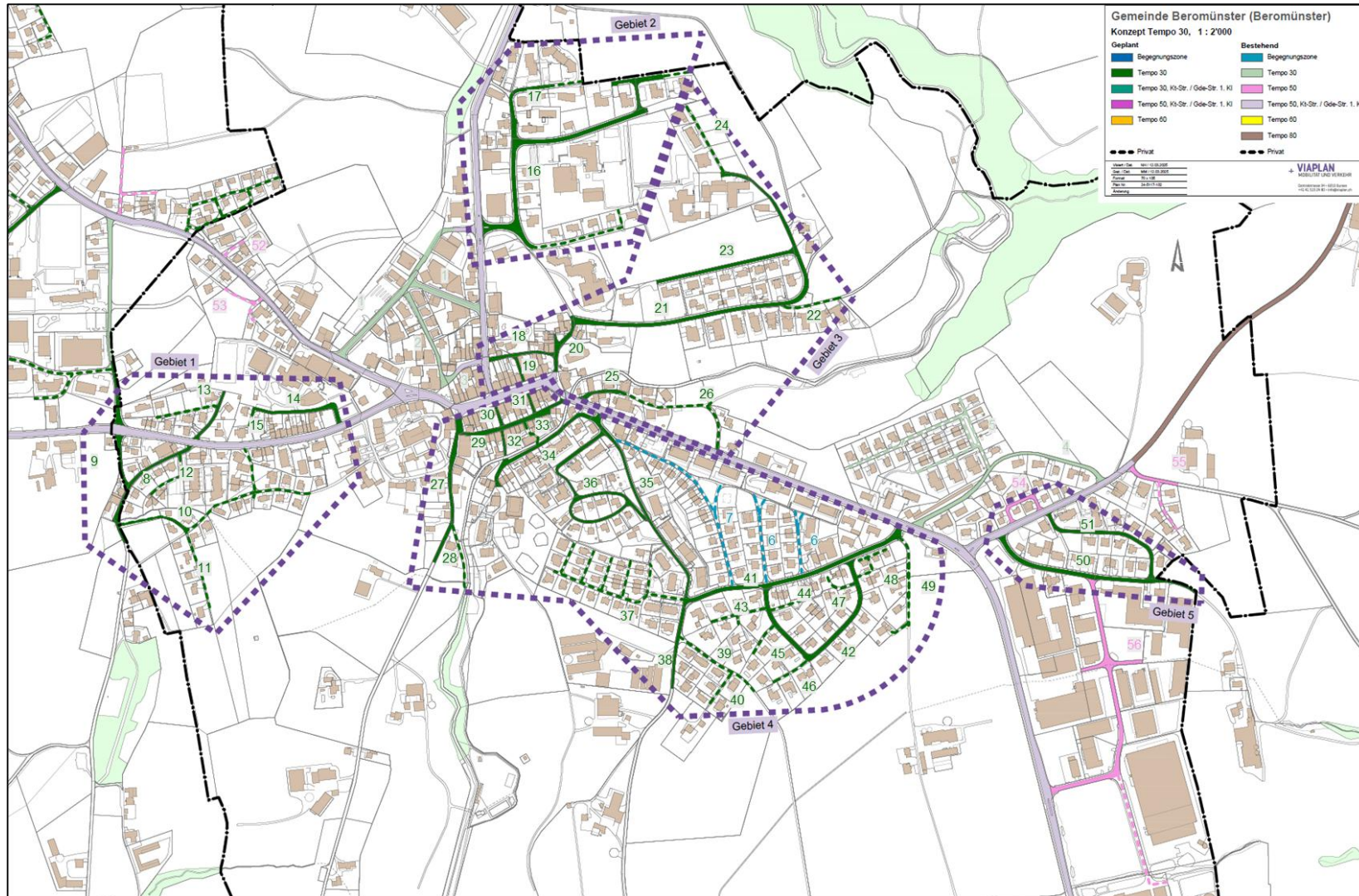


Abb.5: Konzept Beromünster



### 3.1.1 Bemerkungen

Auf folgende Strassen gilt bereits heute Tempo 30:

1. Bahnhofstrasse (Gemeindestrasse 2. Klasse Nr. 3403 / 3404, Parzelle 256 / 465)
2. Centralstrasse (Gemeindestrasse 3. Klasse Nr. 3705)
3. Badgass (Gemeindestrasse 2. Klasse Nr. 3406, Teilstück westlich Aargauerstrasse)
4. Landhausweg (Gemeindestrasse 3. Klasse Nr. 3719)
5. Buechweid (nicht klassiert)

Folgende Strassen befinden sich bereits heute in einer Begegnungszone:

6. Chappelhof (nicht klassiert)
7. Grünegg (nicht klassiert)

Auf folgenden siedlungsorientierten Strassen sollen Tempo-30-Zonen realisiert werden:

#### Gebiet 1:

8. Rothusstrasse (Gemeindestrasse 3. Klasse Nr. 3702 / Güterstrasse 1. Klasse Nr. 4206, Teilstück)
9. Oberdorf, Parzelle 232 (Gemeindestrasse 2. Klasse Nr. 3402)
10. Schlösliweg (Gemeindestrasse 3. Klasse Nr. 3703 / Privatstrasse Nr. 5104 + 5105)
11. Schlöslifeld (Privatstrasse Nr. 5106)
12. Rotbachmatt (Privatstrasse Nr. 5103)
13. Schönbüel (Gemeindestrasse 3. Klasse Nr. 3701 / Privatstrasse Nr. 5102)
14. Corneliweg (Gemeindestrasse 3. Klasse Nr. 3704)
15. Corneliweg, Parzelle 210 (nicht klassiert)

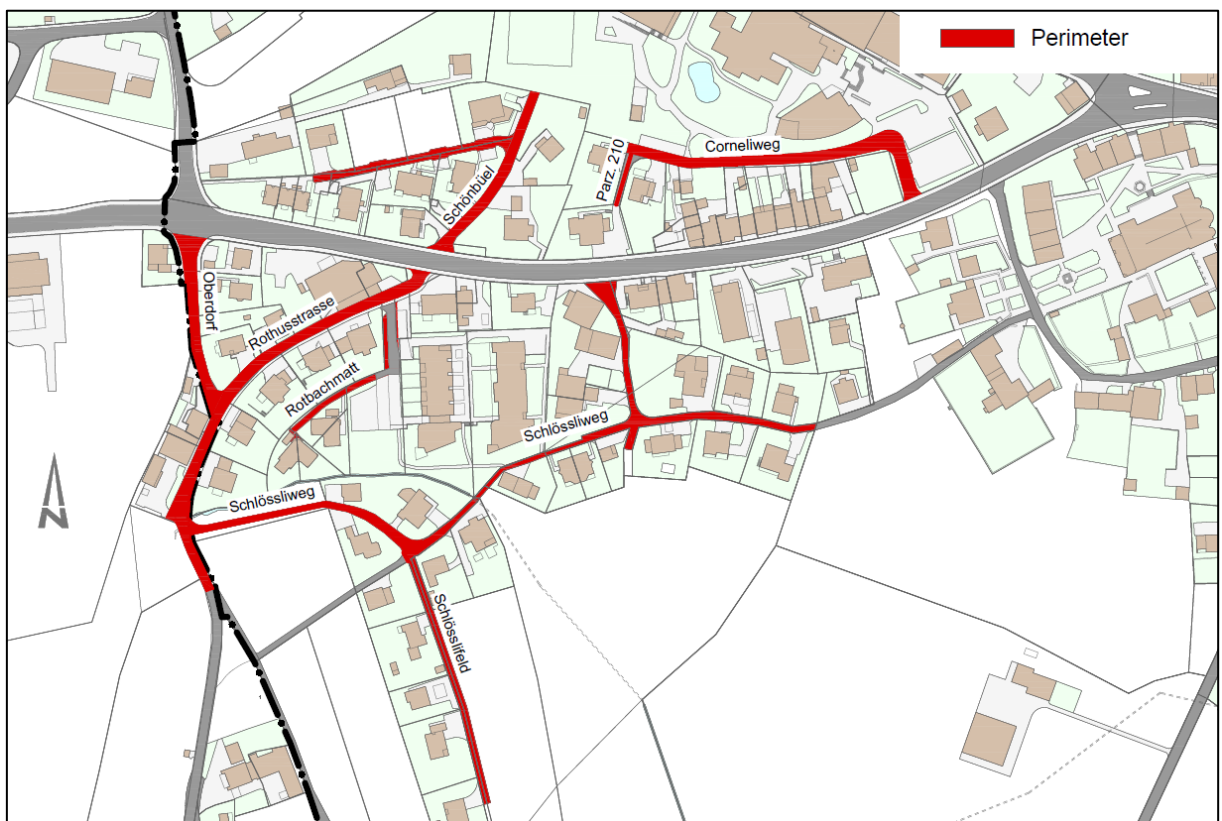


Abb.6: Perimeter Beromünster Gebiet 1



**Gebiet 2:**

- 16. Am Sandhübel / Schützefeld (Gemeindestrasse 2. Klasse, Nr. 3405 / Privatstrasse Nr. 5109 / Privatstrasse Nr. 5111)
- 17. Schützefeld, Parzelle 324 / 321 (Gemeindestrasse 3. Klasse Nr. 3706 / Privatstrasse Nr. 5110)

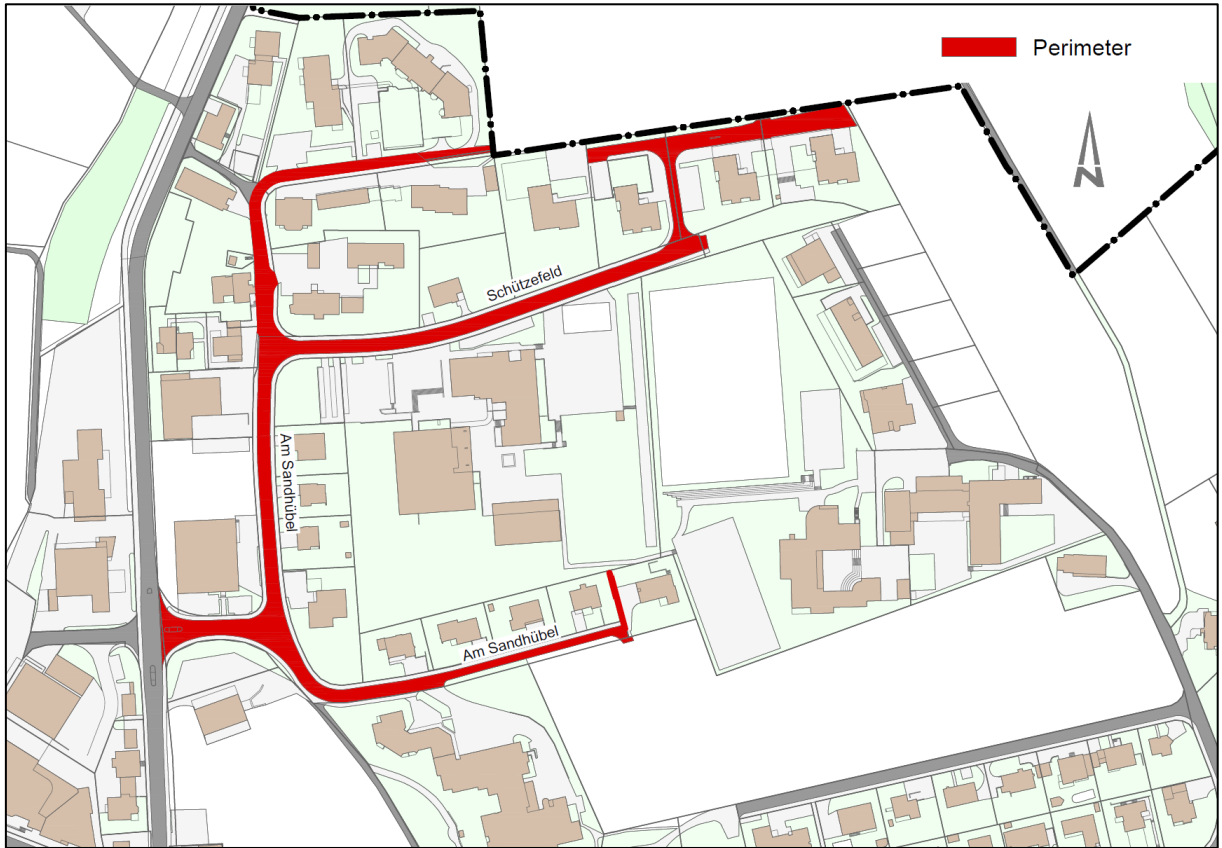


Abb.7: Perimeter Beromünster Gebiet 2





**Gebiet 3:**

- 18. Badgass (Gemeindestrasse 2. Klasse Nr. 3406, Teilstück östlich Aargauerstrasse)
- 19. Badgass-Fläche Parzelle 77 (Gemeindestrasse 3. Klasse Nr. 3710)
- 20. Chillegass (Gemeindestrasse 2. Klasse Nr. 3407)
- 21. Don Boscostrasse (Gemeindestrasse 3. Klasse Nr. 3708)
- 22. Don Boscostrasse, Parzelle 345 (Privatstrasse Nr. 5113)
- 23. Sonrain (Gemeindestrasse 3. Klasse Nr. 3709)
- 24. Chrüz matt (Privatstrasse Nr. 5112)
- 25. Under Brugg (Gemeindestrasse 3. Klasse Nr. 3714)
- 26. Under Müli (Privatstrasse Nr. 5114)

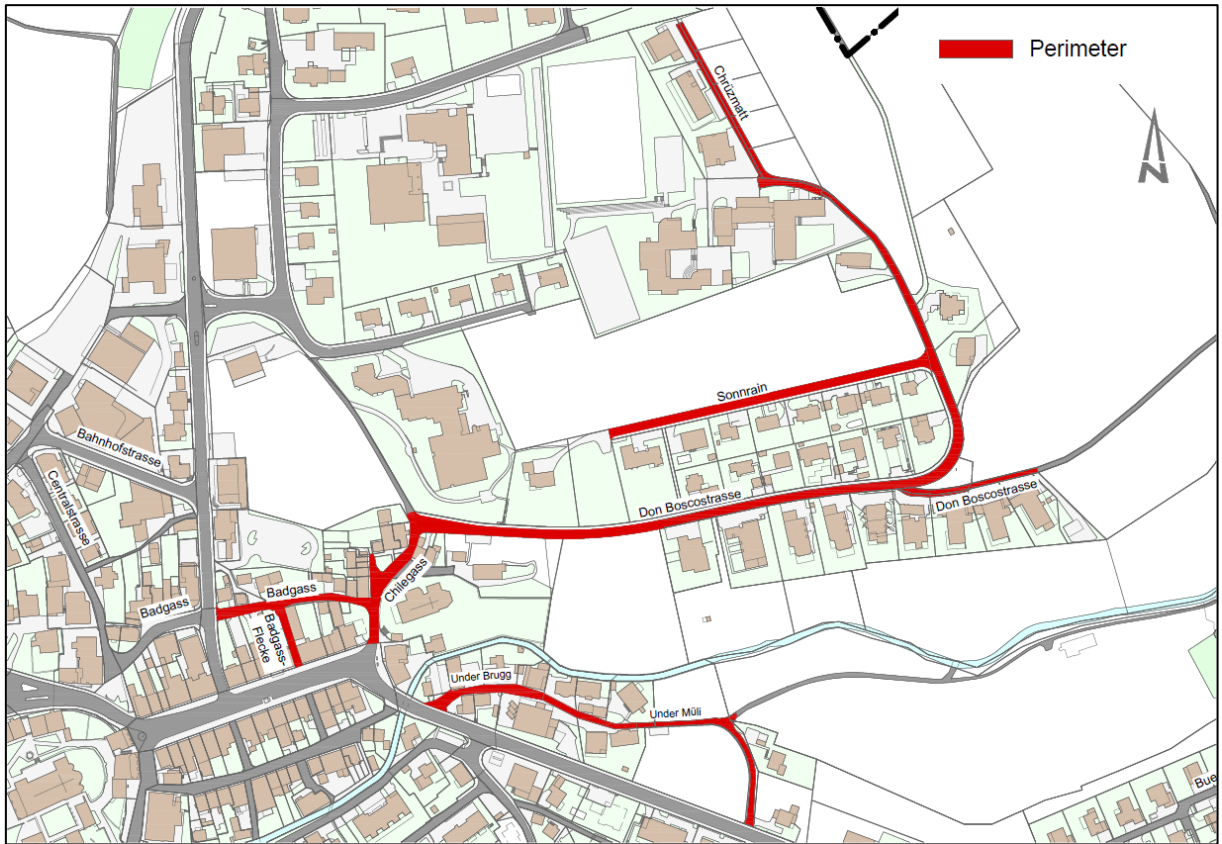


Abb.8: Perimeter Beromünster Gebiet 3





#### Gebiet 4:

27. Hirschenplatz / Badweg (Gemeindestrasse 2. Klasse Nr. 3408)
28. Wilistrasse, Parzelle 395 (Güterstrasse 2. Klasse Nr. 4402 / Privatstrasse Nr. 5107)
29. Gärbigasse (Gemeindestrasse 2. Klasse Nr. 3409)
30. Gärbigass-Fläcke, Parzelle 93 (Gemeindestrasse 3. Klasse Nr. 3711)
31. Gärbigass-Fläcke, Parzelle 87 (Gemeindestrasse 3. Klasse Nr. 3713)
32. Gärbigass-Rynstrasse, Parzelle 112 (Gemeindestrasse 3. Klasse Nr. 3712)
33. Gärbigass, Parzelle 120 (nicht klassiert)
34. Ober Brugg / Rynstrasse (Gemeindestrasse 3. Klasse Nr. 3715)
35. Splittelgass (Gemeindestrasse 2. Klasse Nr. 3410)
36. Wilhelmshöchi (Gemeindestrasse 3. Klasse Nr. 3716, Ringstrasse)
37. Oezlige (Privatstrasse Nr. 5120 / teilweise nicht klassiert)
38. Wiholzstrasse (Güterstrasse 2. Klasse Nr. 4405)
39. Chrüzstrasse (Privatstrasse Nr. 5115)
40. Dolderhof (nicht klassiert)
41. Huebmattstrasse (Gemeindestrasse 2. Klasse Nr. 3411)
42. Mooshofstrasse (Gemeindestrasse 3. Klasse Nr. 3718)
43. Troxlerweg (Privatstrasse Nr. 5116)
44. Mooshof (nicht klassiert)
45. Chottmeweg (Privatstrasse Nr. 5117)
46. Staufferweg (Privatstrasse Nr. 5118)
47. Mooshofstrasse, Parzelle 590 (nicht klassiert)
48. Mooshofstrasse/Huebmatstrasse Parzellen 582, 584, 585, 700, 713 (nicht klassiert)
49. Moosmattstrasse (Privatstrasse Nr. 5119 / nicht klassiert)

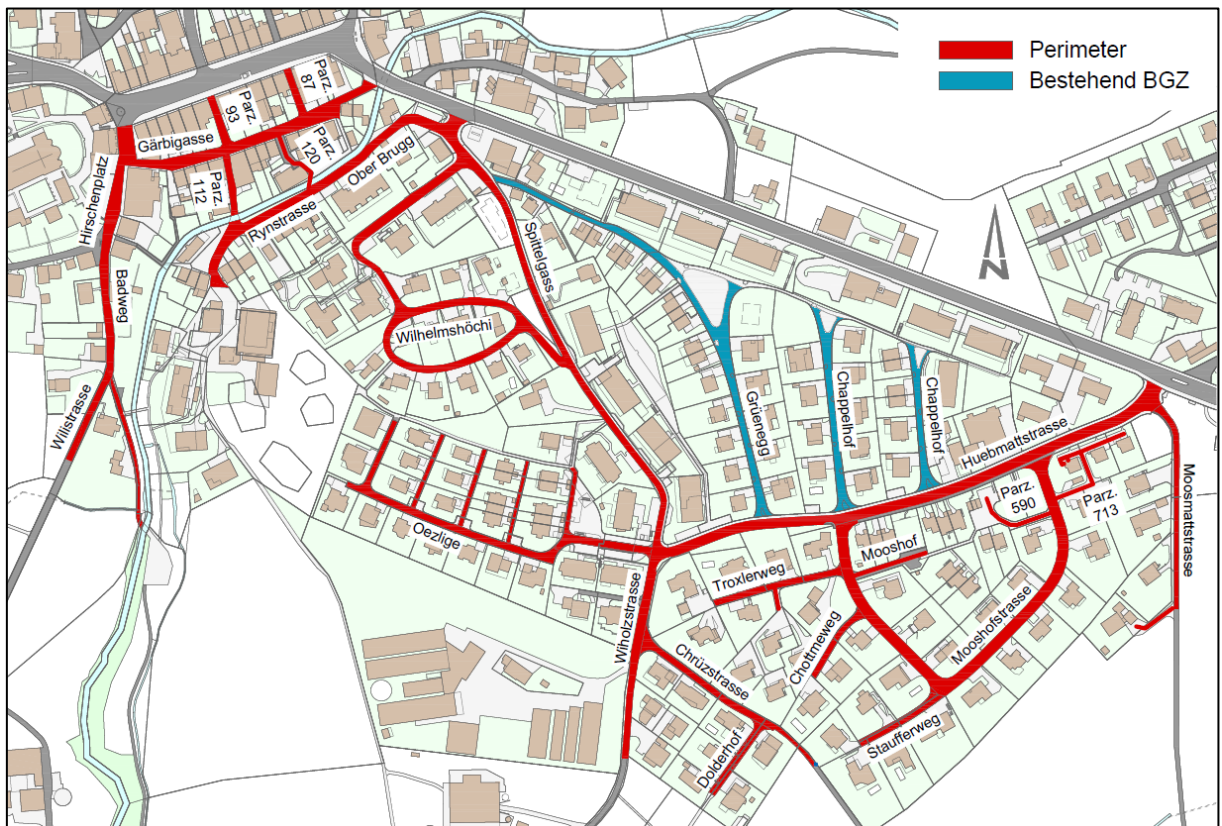


Abb.9: Perimeter Beromünster Gebiet 4



**Gebiet 5:**

50. Industriestrasse / Hasennestrasse (Gemeindestrasse 3. Klasse Nr. 3720)

51. Dangelweg (Gemeindestrasse 3. Klasse Nr. 3722)

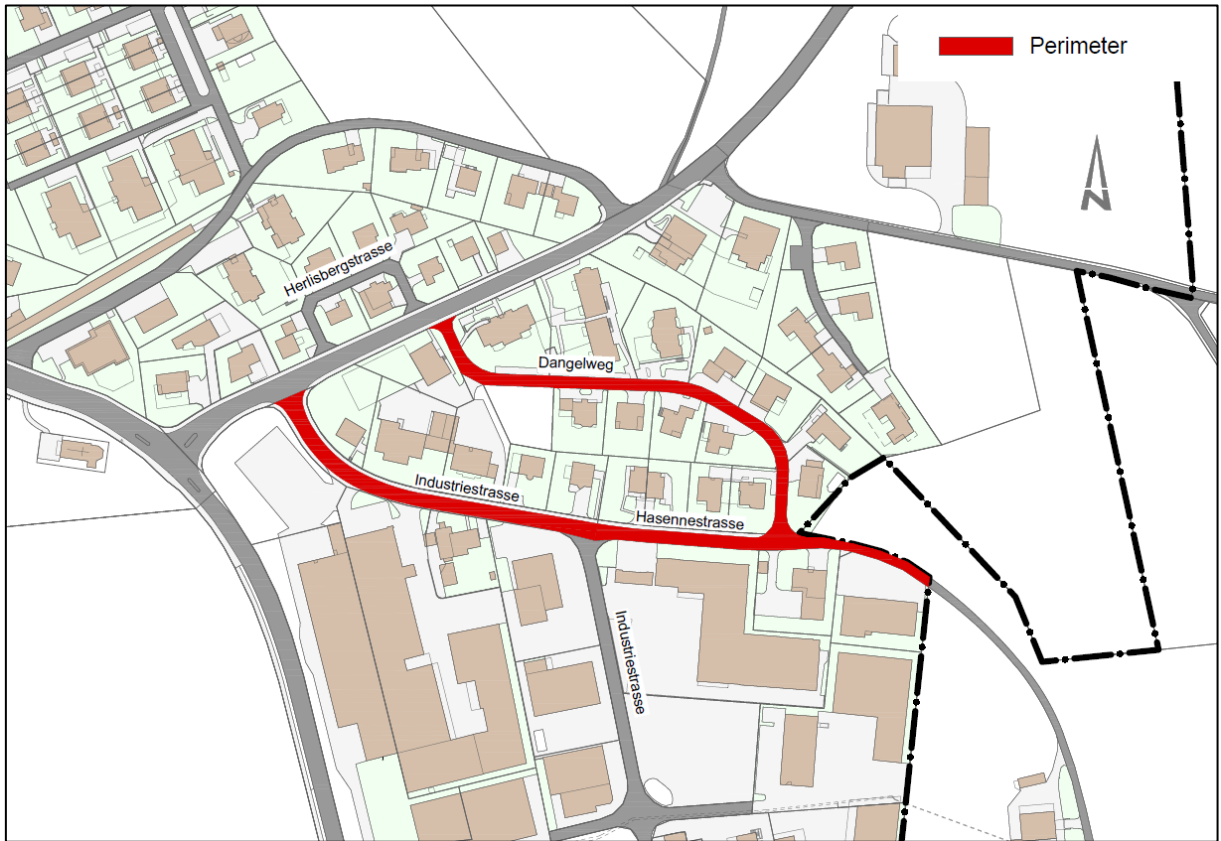


Abb.10: Perimeter Beromünster Gebiet 5

Auf folgenden siedlungsorientierten Strassen wird auf Tempo-30-Zonen verzichtet:

52. Schuelgass, Zufahrt ab Kantonsstrasse zu Parzellen 839, 750 (nicht klassiert)

53. Lindenhofweg (Privatstrasse Nr. 5101)

54. Herlisbergstrasse, Parzelle 315 (Gemeindestrasse 3. Klasse Nr. 3717)

55. Sonnhalde (Gemeindestrasse 3. Klasse Nr. 3723 / Privatstrasse Nr. 5121)

56. Industriestrasse (Gemeindestrasse 3. Klasse Nr. 3721 / nicht klassiert)



Für den Ortsteil Beromünster wurden bei der Gemeinde folgende Gesuche eingereicht:

<b>Strasse</b>	<b>Bemerkungen, zusätzl. Anliegen</b>	<b>Klassierung</b>
Einmündung Spittelgass/Rynstrasse (Ober Brugg) / Wilhelmshöchi	Fussgängerstreifen	Gemeindestrasse 2. Klasse (Umklassierung in 1. Klasse vorgesehen)
Spittelgass	Verkehrsregime, Einbahnstrasse	Gemeindestrasse 2. Klasse
Rynstrasse		Gemeindestrasse 2. Klasse
Huebmattstrasse	zusätzlich Parkverbot / mehrere Gesuche	Gemeindestrasse 2. Klasse
Mooshofstrasse	zusätzlich Parkverbot / mehrere Gesuche	Gemeindestrasse 3. Klasse
Schützelfeldstrasse	bauliche Massnahmen, Sandhubel	Gemeindestrasse 2. Klasse
Badweg/ Hirschenplatz		Gemeindestrasse 2. Klasse
Rothusstrasse		Gemeindestrasse 2. und 3. Klasse
Herlisbergstrasse	Weiler Witwil und Fussgängerstreifen	Gemeindestrasse 1. Klasse
Hasenäststrasse	Ziel: Nutzung Einfahrt von Kantonsstrasse in Industriegebiet	Gemeindestrasse 2. Klasse



# Gunzwil

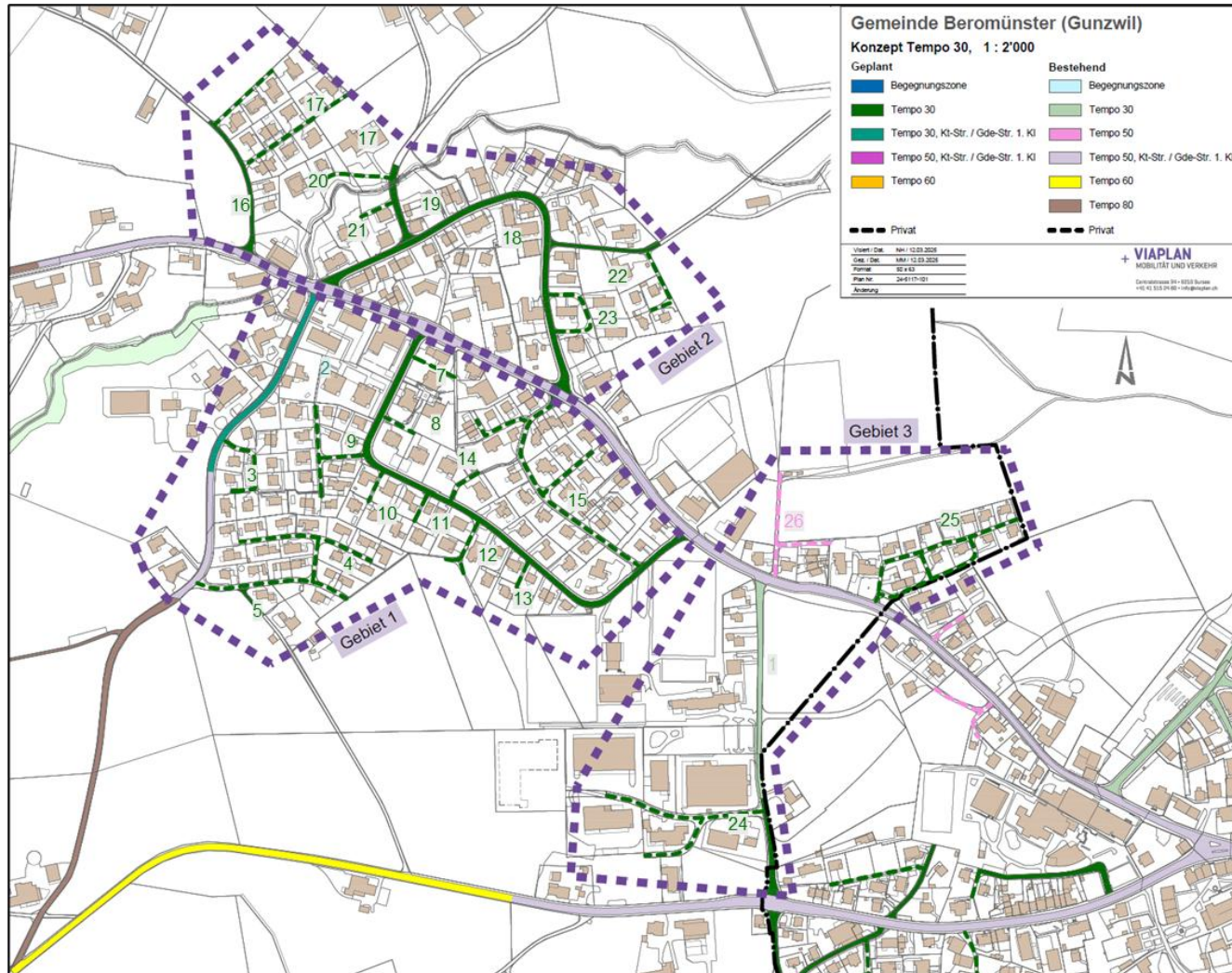


Abb.11: Konzept Gunzwil





### 3.2.1 Bemerkungen

Auf folgende Strassen gilt bereits heute Tempo 30:

1. Grasweg ab Hauptstrasse bis Liegenschaft Chällermatt (Gemeindestrasse 2. Klasse Nr. 3505)

Auf folgenden siedlungsorientierten Strassen sollen Tempo-30-Zonen realisiert werden:

#### Gebiet 1:

2. Oberdorfstrasse (Gemeindestrasse 1. Klasse Nr. 3201)
3. Eichenstrasse (Privatstrasse Nr. 5235)
4. Lindemattstrasse (nicht klassiert)
5. Lindenmatt, Parzelle 1561 (Güterstrasse 2. Klasse Nr. 4515)
6. Spielmatte (Gemeindestrasse 2. Klasse Nr. 3504)
7. Spielmatte, Parzelle 1335 / 1439 (Privatstrasse Nr. 5236)
8. Spielmatte, Parzelle 1446 (Privatstrasse Nr. 5237)
9. Baumgarten (nicht klassiert)
10. Spielmatte (Privatstrasse Nr. 5238)
11. Spielmatte (Privatstrasse Nr. 5239)
12. Spielmatte (Privatstrasse Nr. 5240)
13. Spielmatte, Parzellen 1519 – 1522 (nicht klassiert)
14. Spielmatte, Parzellen 1425 (nicht klassiert)
15. Ahornweg (Privatstrasse Nr. 5241 / nicht klassiert)

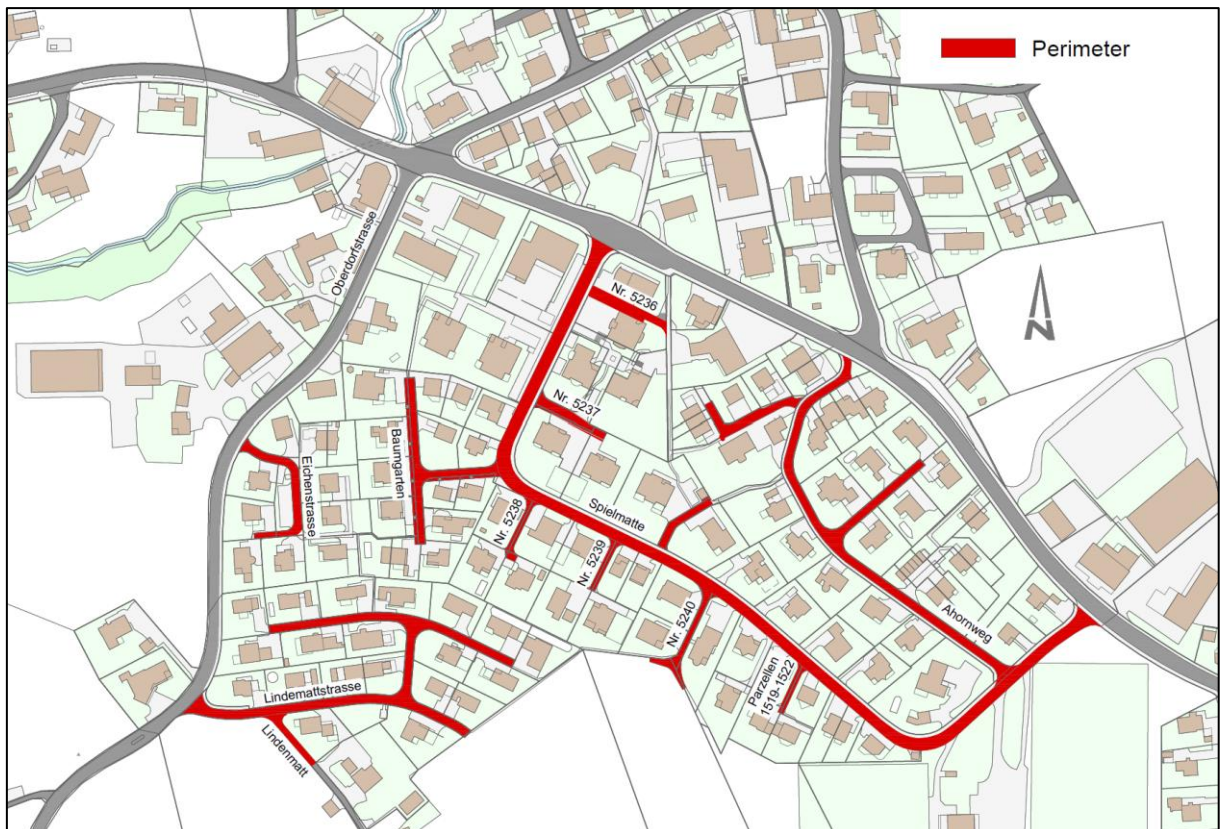


Abb.12: Perimeter Gunzwil Gebiet 1





**Gebiet 2:**

16. Schützenhausstrasse (Gemeindestrasse 2. Klasse Nr. 3501)
17. Geissacher (Privatstrassen Nr. 5231 und 5232)
18. Dorfstrasse (Gemeindestrasse 2. Klasse Nr. 3502)
19. Seeblestrasse (Güterstrasse 1. Klasse Nr. 4209)
20. Wilhelmshöchi (nicht klassiert)
21. Dorfstrasse, Parzellen 418, 1474 (nicht klassiert)
22. Wigerimatte (Gemeindestrasse 2. Klasse Nr. 3503 / Privatstrasse Nr. 5234)
23. Unterdorf (Privatstrasse Nr. 5233)

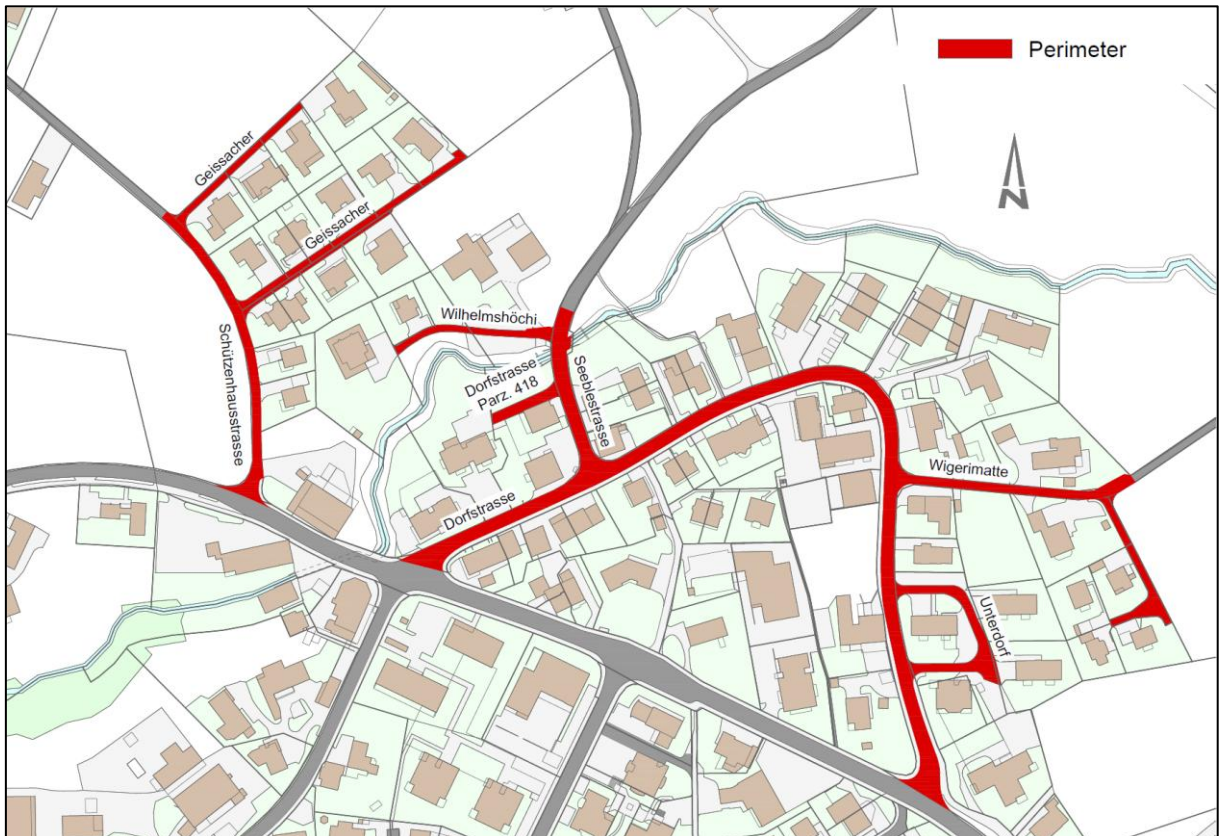


Abb.13: Perimeter Gunzwil Gebiet 2



**Gebiet 3:**

24. Grasweg (Gemeindestrasse 2. Klasse Nr. 3505 ab K 18 / Privatstrasse Nr. 5244)

25. Lindenstrasse (Privatstrasse Nr. 5243)

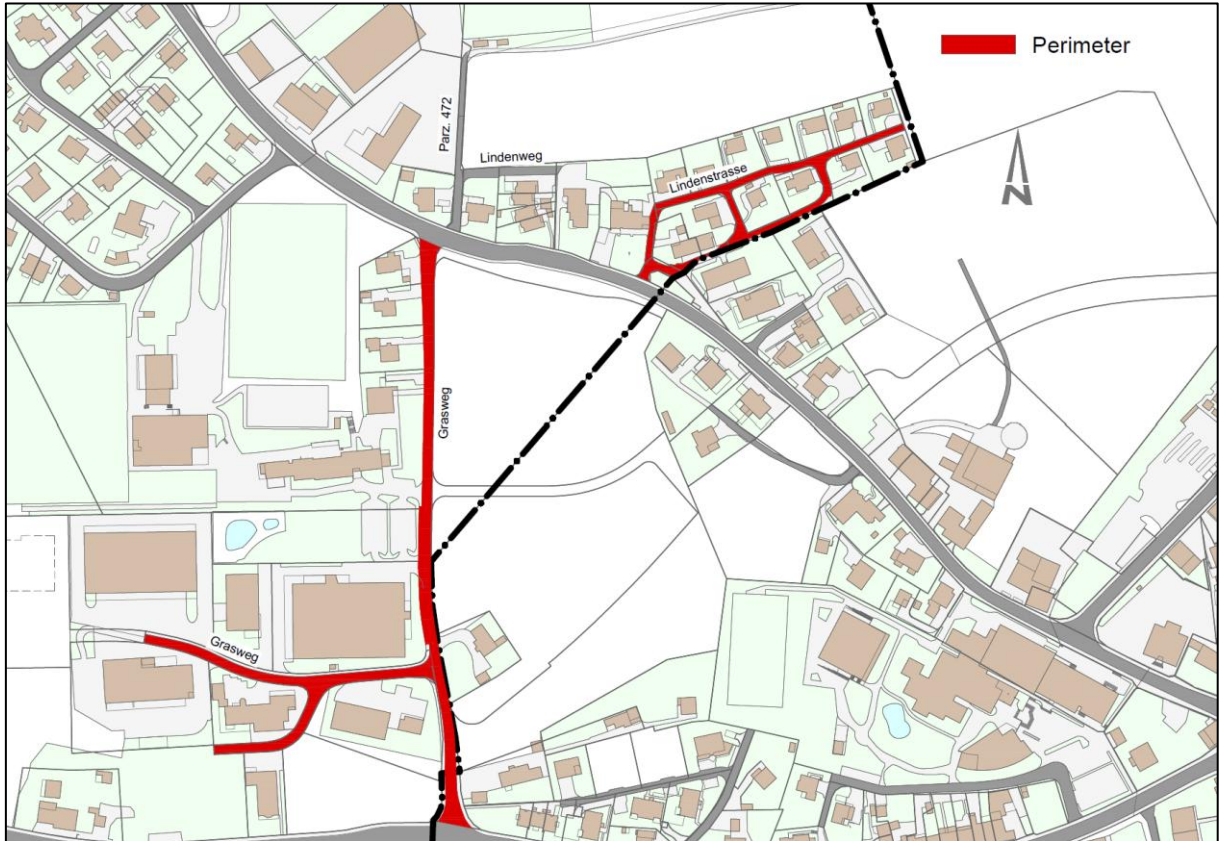


Abb.14: Perimeter Gunzwil Gebiet 3

Auf folgenden siedlungsorientierten Strassen wird auf Tempo-30-Zonen verzichtet:

26. Lindenweg, Parzelle 472, 464, 1398 (Privatstrasse Nr. 5242 / nicht klassiert)

Für den Ortsteil Gunzwil wurden bei der Gemeinde folgende Gesuche eingereicht:

Strasse	Bemerkungen, zusätzl. Anliegen	Klassierung
Dorfstrasse	mehrere Gesuche	Gemeindestrasse 2. Klasse
Oberdorfstrasse	mehrere Anstösser	Gemeindestrasse 1. Klasse
Spielmatte		Gemeindestrasse 2. Klasse
Grasweg	Verlängerung best. Tempo-30-Zone	Gemeindestrasse 2. Klasse

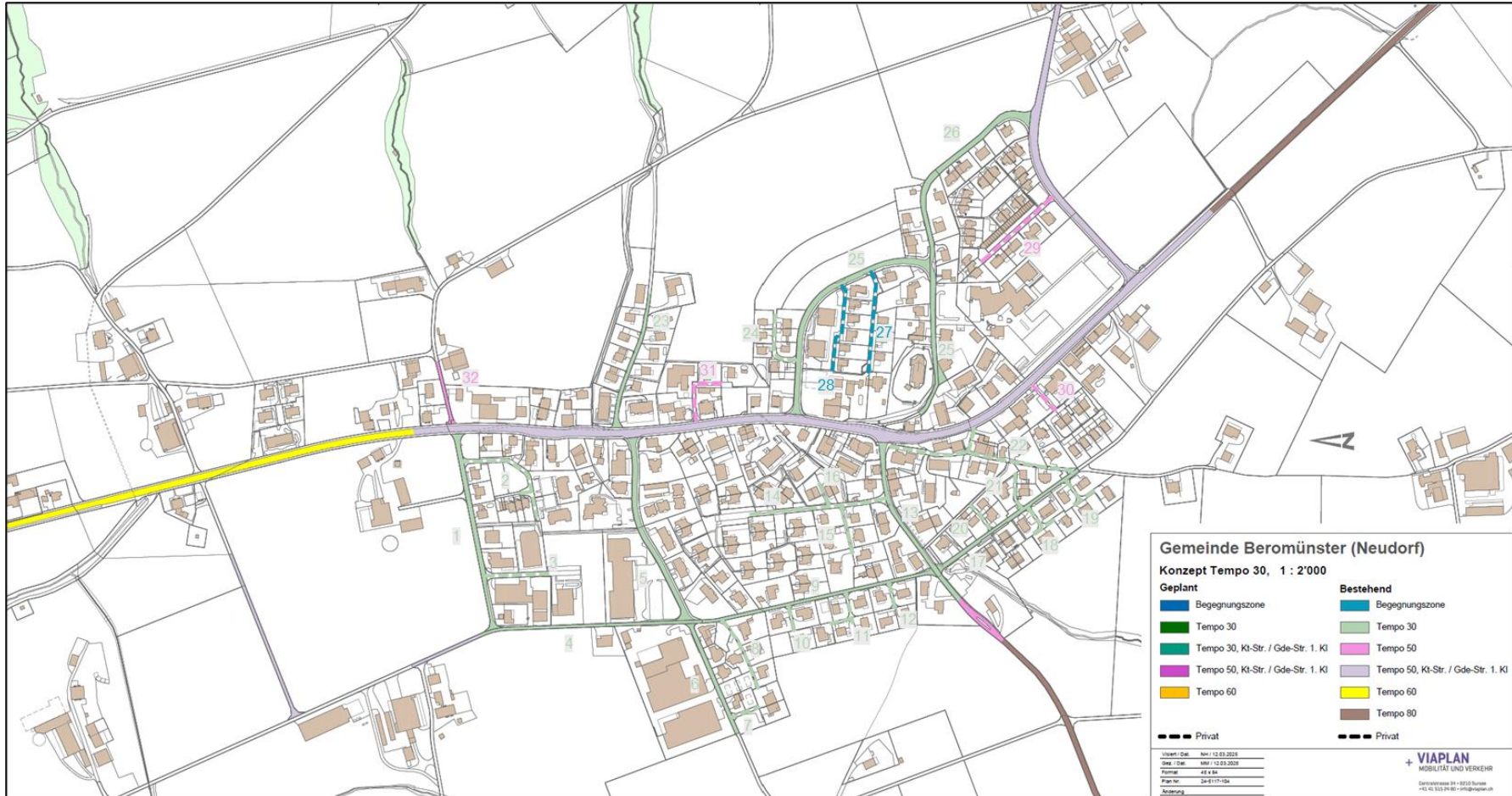


Abb.15: Konzept Neudorf





### 3.3.1 Bemerkungen

Auf folgende Strassen gilt bereits heute Tempo 30:

1. Wapfgrund (Gemeindestrasse 2. Klasse Nr. 3506)
2. Wapfgrund, Parzelle 30 (Privatstrasse Nr. 5210)
3. Gewerbe (Privatstrasse Nr. 5209)
4. Gassmattstrasse, Parzelle 965 (Gemeindestrasse 3. Klasse Nr. 3806)
5. Gassmatt (Gemeindestrasse 2. Klasse Nr. 3503)
6. Mürgistrasse (Gemeindestrasse 2. Klasse Nr. 3504)
7. Mürgistrasse Parzelle 976 (Privatstrasse Nr. 5207)
8. Gassmattweg (Privatstrasse Nr. 5207)
9. Feld (Gemeindestrasse 3. Klasse Nr. 3806)
10. Feld, Parzelle 1327 (nicht klassiert)
11. Feld, Parzelle 1316 (nicht klassiert)
12. Feld, Parzelle 1317 (nicht klassiert)
13. Winkel (Gemeindestrasse 2. Klasse Nr. 3501)
14. Matteweg (Privatstrasse Nr. 5204)
15. Winkelweg (Privatstrasse Nr. 5205)
16. Matteweg, Parzelle 777 / 778 (nicht klassiert)
17. Winkelmatte (Gemeindestrasse 3. Klasse Nr. 3801)
18. Winkelmatte, Parzelle 1293 (nicht klassiert)
19. Winkelmatte, Parzelle 1294 (nicht klassiert)
20. Winkelmatte, Parzelle 1246 (nicht klassiert)
21. Winkelmatte, Parzelle 1248 (nicht klassiert)
22. Weierweg (Privatstrasse Nr. 5203 / nicht klassiert)
23. Lindenweg (Güterstrasse 2. Klasse Nr. 4410, Umklassierung pendent)
24. Sonnweid (Privatstrasse Nr. 5104)
25. Schulhausstrasse (Gemeindestrasse 2. Klasse Nr. 3401 / 3. Klasse Nr. 3701)
26. Chilemattring (Gemeindestrasse 2. Klasse Nr. 3402)

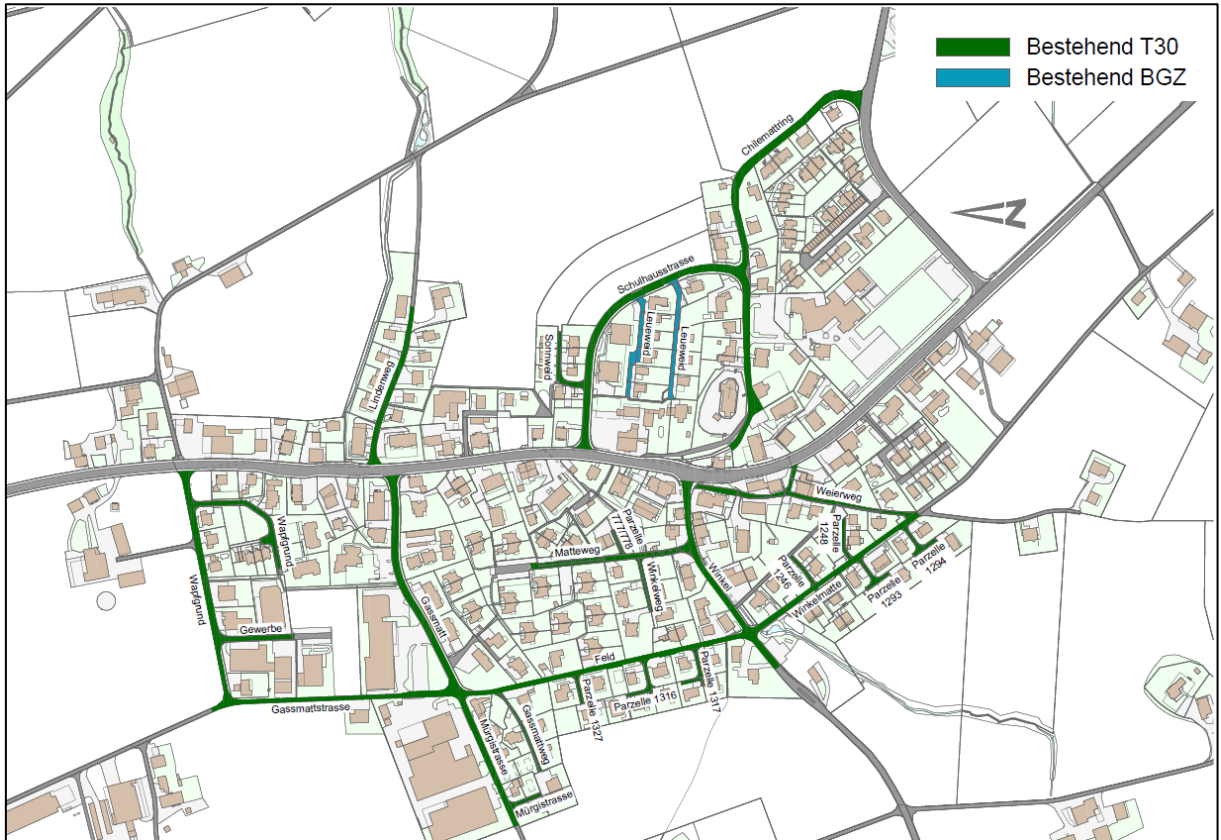


Abb.16: Neudorf bestehende Tempo-30-Zone und Begegnungszone (BGZ)

Folgende Strassen befinden sich bereits heute in einer Begegnungszone:

- 27. Leueweid (nicht klassiert)
- 28. Leueweid, Parzelle 1353 (nicht klassiert)

Es wird auf keinen weiteren Strassen Tempo 30 oder Begegnungszonen eingeführt.

Auf folgenden siedlungsorientierten Strassen wird auf Tempo-30-Zonen verzichtet:

- 29. Chilematte (Privatstrasse Nr. 5101)
- 30. Wynafeld (Privatstrasse Nr. 5202 / nicht klassiert)
- 31. Rossweid 1304 (nicht klassiert)
- 32. Chäsibachweg (Güterstrasse 2. Klasse Nr. 4412)

Für den Ortsteil Neudorf wurden bei der Gemeinde folgende Gesuche eingereicht:

Strasse	Bemerkungen, zusätzl. Anliegen	Klassierung
Schulhausstrasse	Begegnungszone anstelle Tempo-30-Zone	Gemeindestrasse 2. und 3. Klasse
Winkelmatte	Verlängerung best. Tempo-30-Zone	Gemeindestrasse 3. Klasse





## Büel / Bäch

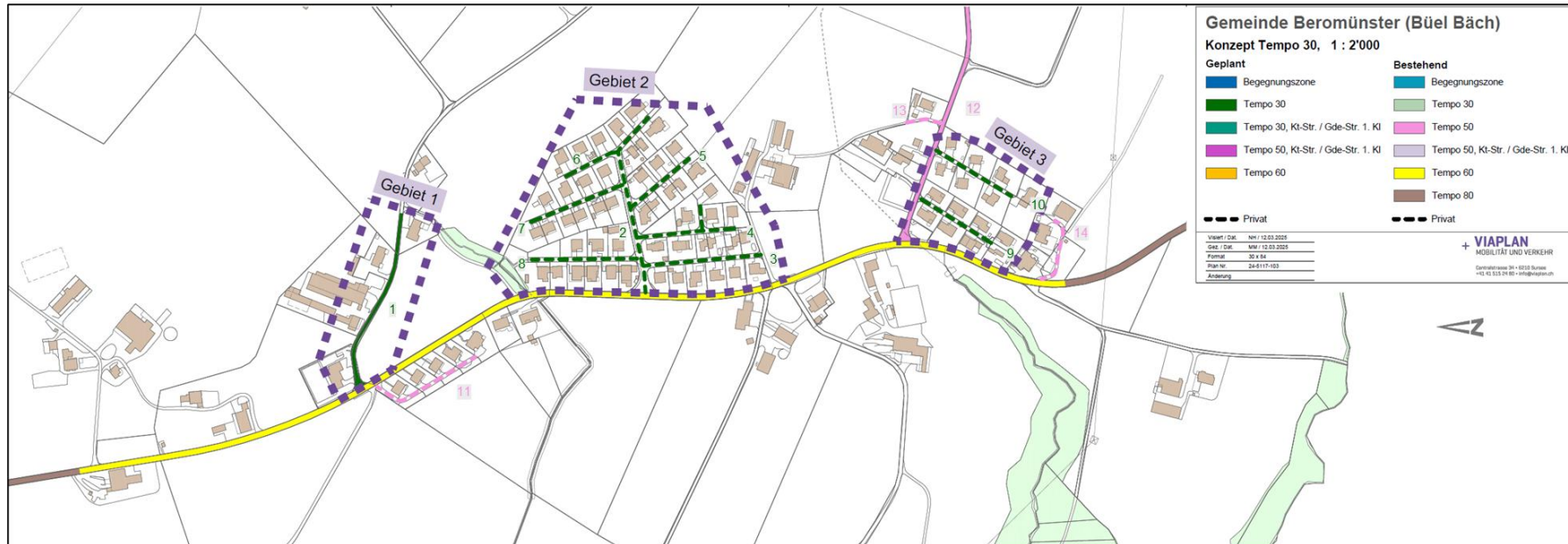


Abb.17: Konzept Büel / Bäch



### 3.4.1 Bemerkungen

Auf folgenden siedlungsorientierten Strassen sollen Tempo-30-Zonen realisiert werden:

#### Gebiet 1:

1. Büel, Gstellstrasse, Parzelle 1134 (Güterstrasse 2. Klasse Nr. 4525)

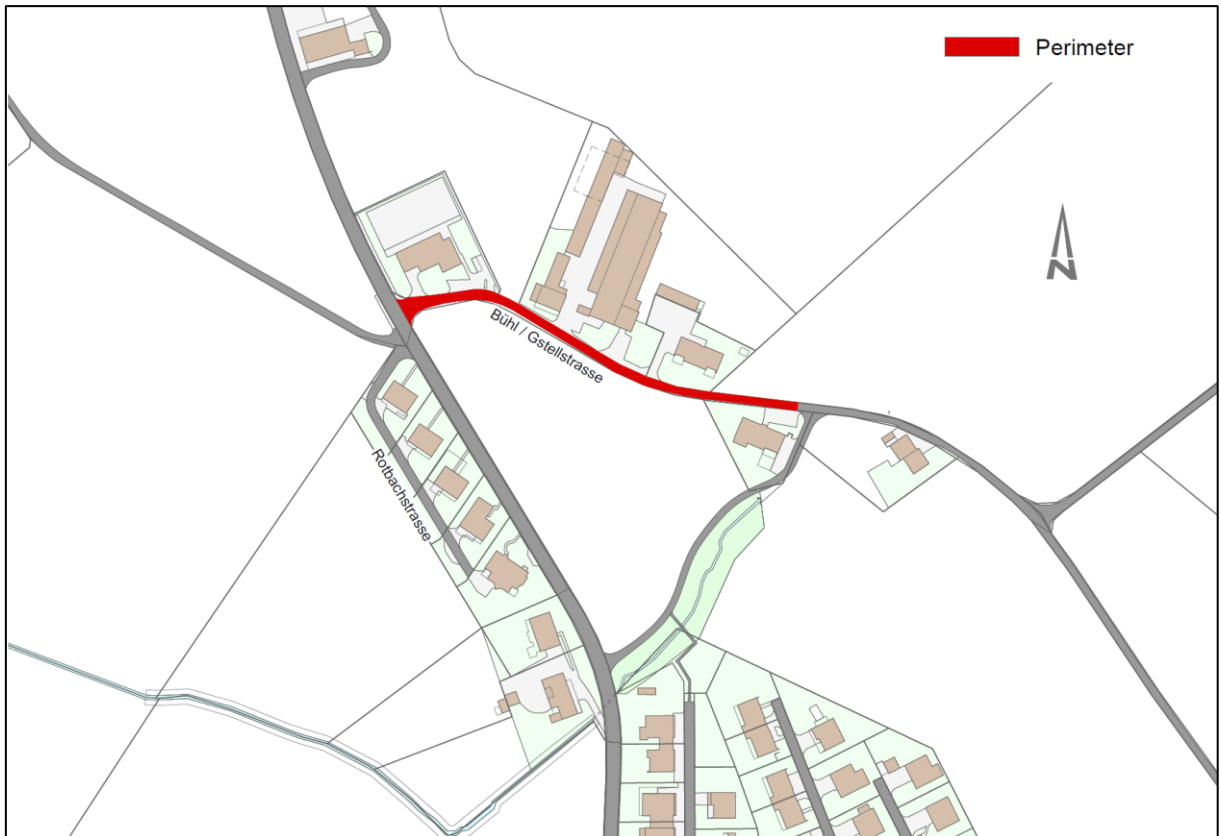


Abb.18: Perimeter Büel / Bäch Gebiet 1



**Gebiet 2:**

2. Panoramasiedlung (Privatstrasse Nr. 5203)
3. Pilatusweg (Privatstrasse Nr. 5207)
4. Rigiweg (Privatstrasse Nr. 5208)
5. Eichwaldweg (Privatstrasse Nr. 5209)
6. Panoramastrasse (Privatstrasse Nr. 5206)
7. Büelweg (Privatstrasse Nr. 5205)
8. Parkweg (Privatstrasse Nr. 5204)

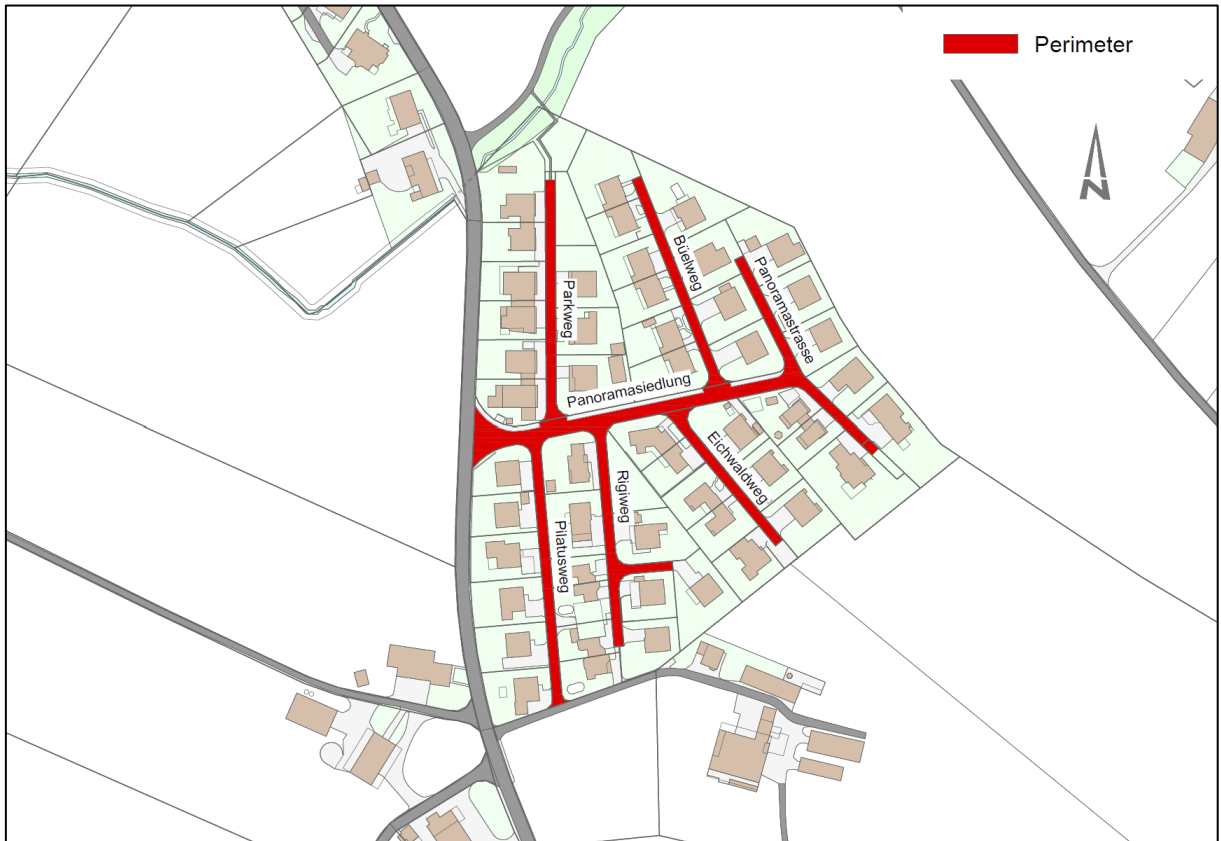


Abb.19: Perimeter Büel / Bäch Gebiet 2



**Gebiet 3:**

- 9. Hofacherrain (nicht klassiert)
- 10. Hofacherweg (Privatstrasse Nr. 5212)

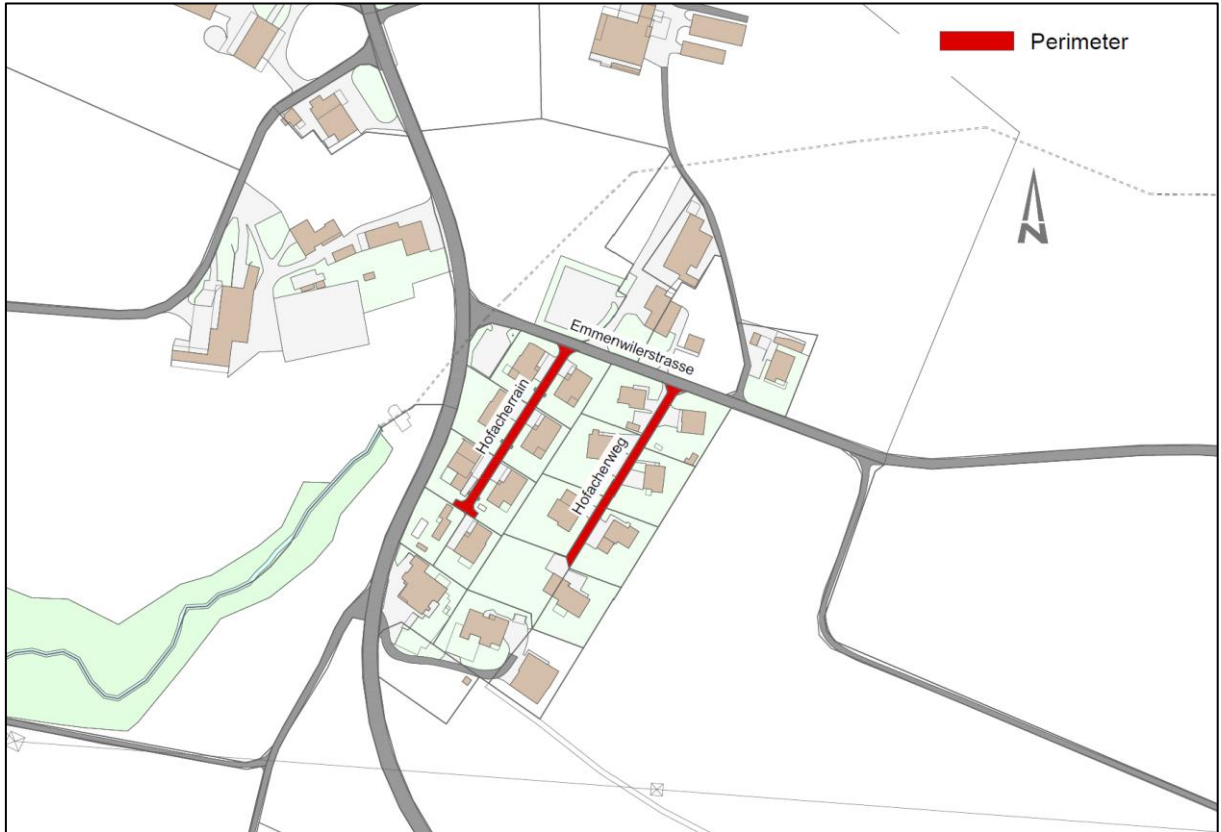


Abb.20: Perimeter Büel / Bäch Gebiet 3

Auf folgenden siedlungsorientierten Strassen wird auf Tempo-30-Zonen verzichtet:

- 11. Rotbachstrasse (Privatstrasse Nr. 5201)
- 12. Emmenwilerstrasse (Güterstrasse 1. Klasse Nr. 4204)
- 13. Emmenwilerstrasse (Privatstrasse Nr. 5211)
- 14. Hofacher (Privatstrasse Nr. 5213)



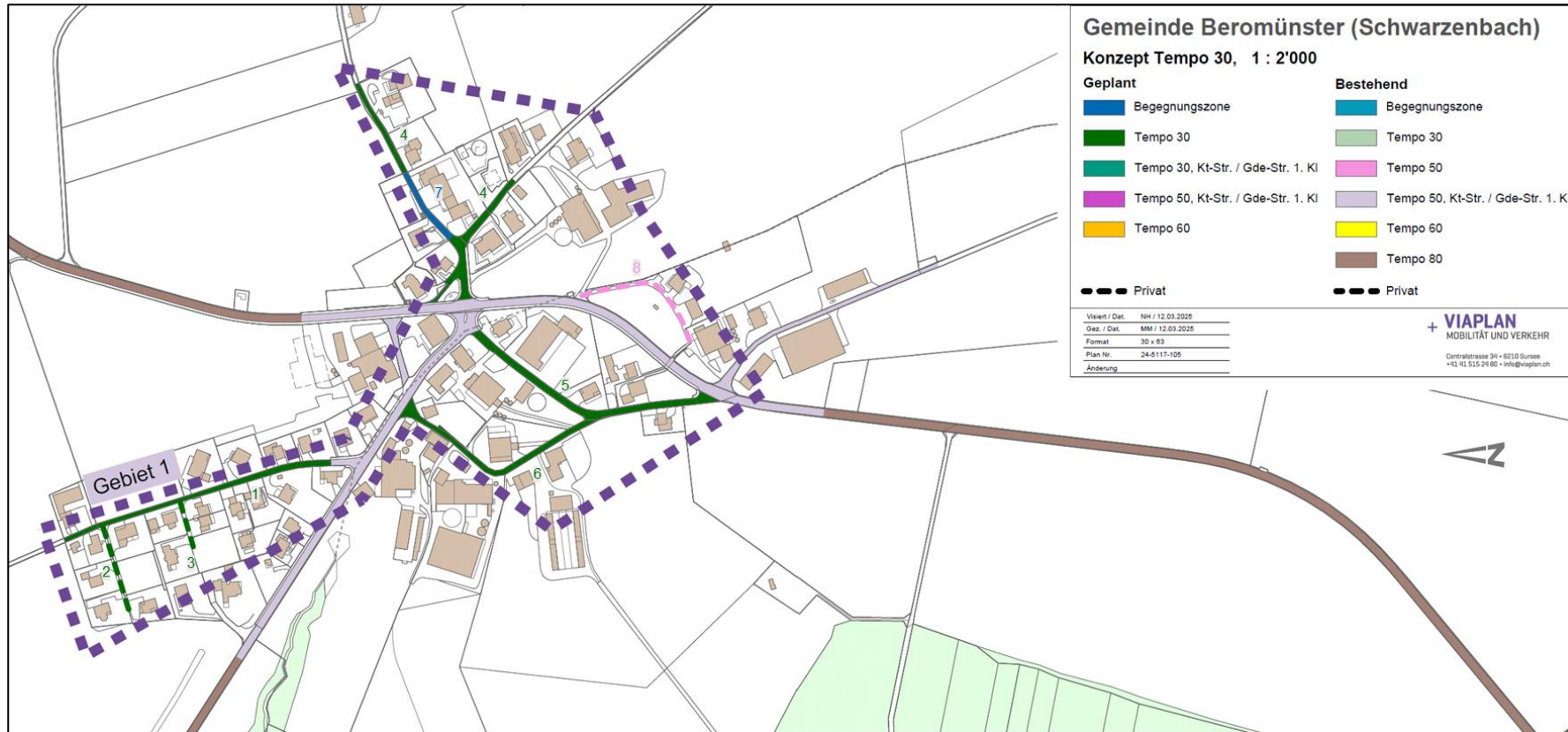


Abb.21: Konzept Schwarzenbach



### 3.5.1 Bemerkungen

Auf folgenden siedlungsorientierten Strassen sollen Tempo-30-Zonen realisiert werden:

#### Gebiet 1:

1. Güterstrasse (Gemeindestrasse 3. Klasse Nr. 3901)
2. Sonnegg (Privatstrasse Nr. 5301)
3. Eichmättli (nicht klassiert)
4. Dorf (Gemeindestrasse 2. Klasse Nr. 3601 / 3. Klasse Nr. 3904)
5. Chäsimmatt (Gemeindestrasse 3. Klasse Nr. 3903)
6. Murweid, Dorf, Parzelle 81 Gemeindestrasse 3. Klasse Nr. 3902)

Auf folgenden Siedlungsorientierten Strassen soll eine Begegnungszone realisiert werden:

7. Dorf (Gemeindestrasse 3. Klasse Nr. 3904) auf der Höhe bzw. Bereich Schulhaus

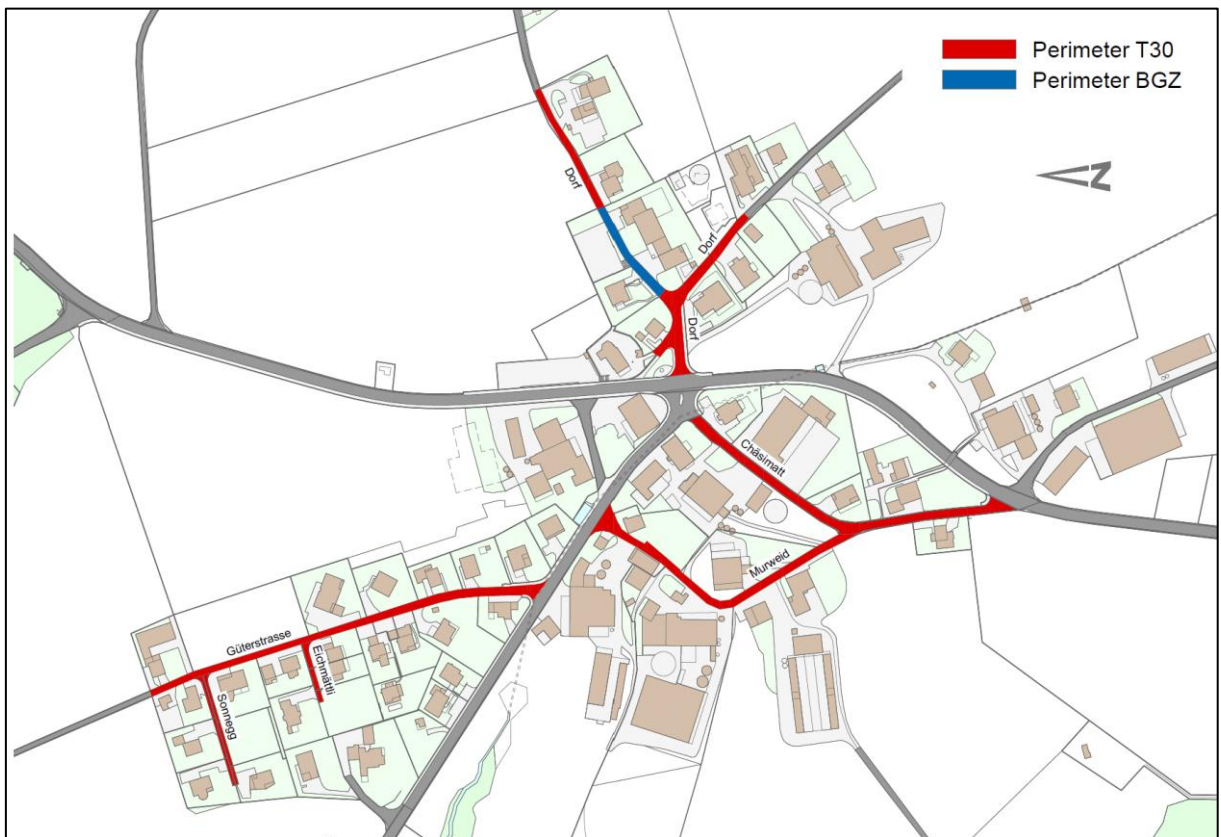


Abb.22: Perimeter Schwarzenbach Gebiet 1

Auf folgenden siedlungsorientierten Strassen wird auf Tempo-30-Zonen verzichtet:

8. Hausmatte (Privatstrasse Nr. 5201)



Für Schwarzenbach wurden bei der Gemeinde folgende Gesuche eingereicht:

<b>Strasse</b>	<b>Bemerkungen, zusätzl. Anliegen</b>	<b>Klassierung</b>
Schulhaus	Begegnungszone	Gemeindestrasse 3. Klasse
Oberdorf	Liegenschaft Kunz	Güterstrasse 1. Klasse (Nr. 4301)
Sonnenhof	Liegenschaft Felder	Güterstrasse 2./3. Klasse (4605/4904)

Die Güterstrassen Oberdorf Nr. 4301, Liegenschaft Kunz und «alte Moserstrasse» Nr. 4605/4904, Liegenschaft Felder befinden sich gänzlich in der Landwirtschaftszone. Aus diesem Grund wird auf eine Tempo-30-Zone verzichtet.